



GOBIERNO REGIONAL AREQUIPA
GERENCIA REGIONAL DE SALUD
RED DE SALUD AREQUIPA CAYLLOMA

BOLETIN EPIDEMIOLOGICO SEMANAL N.º 51 DEL 18/12/2022 AL 24/12/2022

CONTENIDO

SITUACIÓN DE LAS ENFERMEDADS TRASMISIBLES

NOTIFICACIÓN CONSOLIDADA E IND

Casos IRA's
Casos Neumonía
SOB/ASMA
Casos EDA's

TRASMISIBLES:

Sarampión/ Rubéola
VIH/SIDA
Tuberculosis
COVID 19

NO TRASMISIBLES

Diabetes
Muerte Perinatal
Muerte materna
Chagas
Accidentes de tránsito

**Dirección Red de Salud
Arequipa Caylloma**

**Oficina de Planeamiento,
Presupuesto y Desarrollo
Institucional-R.S.A.C.**

OFICINA DE EPIDEMIOLOGÍA

Lic. María Luz Acillo Orado

Lic. Angela Villafuerte Murguía

EQUIPO DE APOYO:

**OFICINA DE ESTADISTICA E
INFORMATICA**

2022

LA IMPORTANCIA DE LA INMUNIZACIÓN

La inmunización salva millones de vidas y en todo el mundo se la reconoce ampliamente como una de las intervenciones de salud más costo-eficaces y que da mejores resultados, es necesario sensibilizar a la población acerca de la importancia fundamental, de lograr una inmunización completa a lo largo de la vida y de su función en la consecución de los Objetivos de Desarrollo Sostenible 2030.

Las vacunas funcionan para:

Proteger a las personas y a las comunidades

Si las tasas de inmunización son altas, logramos una protección de la comunidad en general y de las personas en particular.

Salvar vidas

La cifra estimada es de 2 a 3 millones de muertes evitadas cada año. Aumentando las tasas mundiales de inmunización se podrían salvar otros 1,5 millones de personas al año.

No dejar a nadie atrás

Cada año reciben vacunas básicas 116 millones de niños. Pero todavía hay 19,4 millones que no las reciben. Un 60% de esos niños viven en 10 países.

Conozca los hechos

Circula por ahí mucha información contradictoria sobre las vacunas. Cuestione lo que lee y oye, y conozca los cinco hechos principales sobre las vacunas:

1. Las vacunas son seguras y eficaces.
2. Las vacunas previenen enfermedades mortales.
3. Las vacunas proporcionan una inmunidad superior a la que ofrecen las infecciones naturales.
4. Las vacunas combinadas son seguras y beneficiosas.
5. Las enfermedades reaparecerán si detenemos la vacunación.

Aunque la vacunación mundial ha mejorado...

Todavía hay millones de niños que no las reciben.

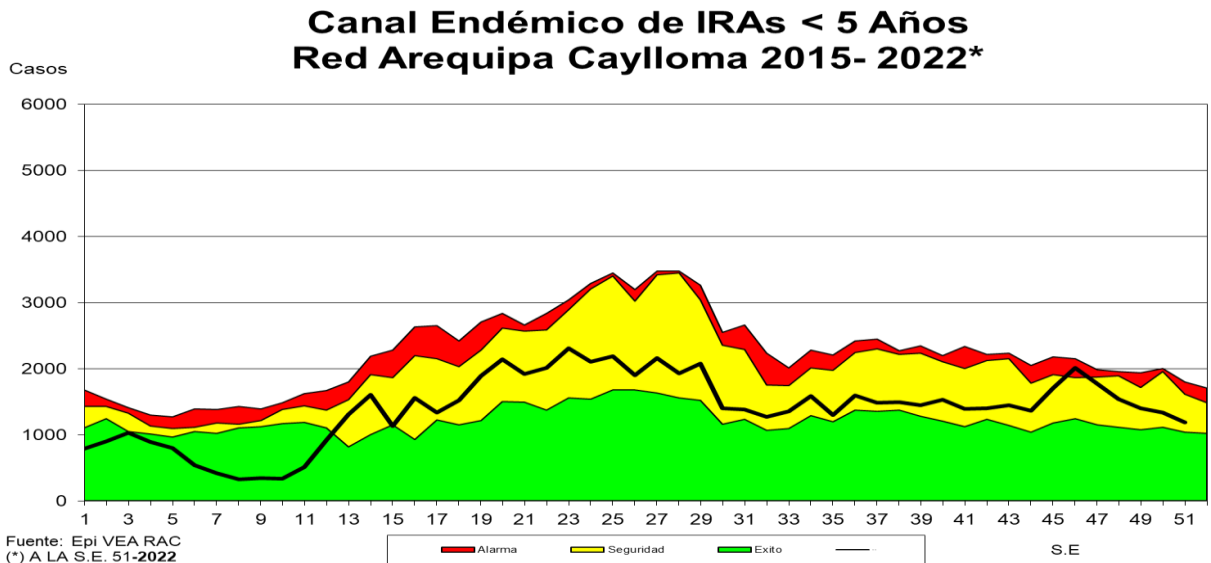
¡PONGÁMONOS A TRABAJAR!

OMS/OPS.

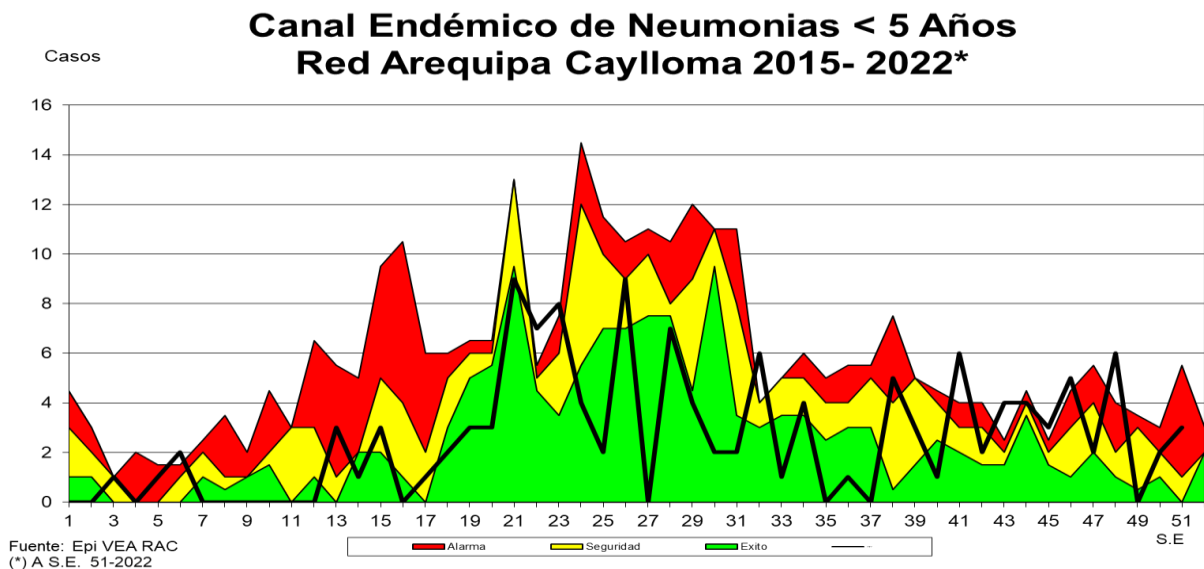
Lic. Angela María Villafuerte Murguía.

TENDENCIA DE LAS ENFERMEDADES BAJO VIGILANCIA EPIDEMIOLÓGICA

1. INFECCION RESPIRATORIA AGUDA (I.R.A.) EN POBLACIÓN MENOR DE 5 AÑOS



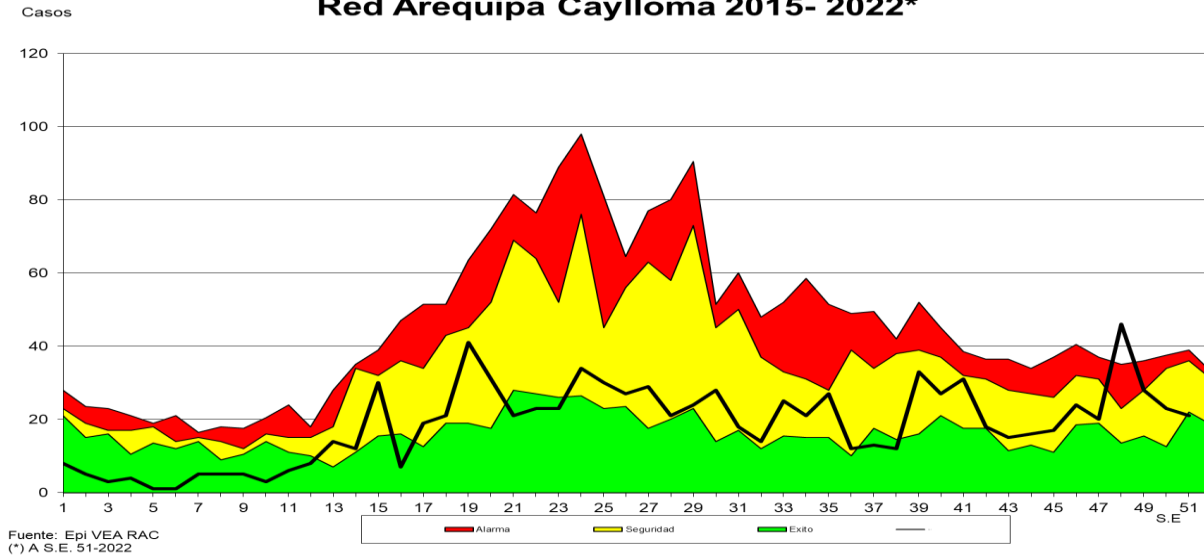
En la semana se registraron (1185) casos de Iras, se observa discreta disminución de casos con respecto a la semana anterior (5%), en relación a los últimos 7 años se observa disminución de casos en 22% los distritos con mayor frecuencia de presentación de casos son: PAUCARPATA, CERRO COLORADO Y CAYMA. La Tasa de Incidencia es de 728.9 X 1000 menores de 5 años, con un total de (71379) casos acumulados hasta la semana 51, nos encontramos en **zona de seguridad**.



NEUMONÍA EN POBLACIÓN MENORES DE 5 AÑOS

En la presente semana se notificaron 3 casos, se observa incremento de casos en 33% en relación a la semana anterior, en relación a los últimos 7 años se observa discreta disminución de casos (4%), se registraron casos en CAYMA, ALTO SELVA ALEGRE Y MAJES. Tenemos acumulados (132) casos hasta la semana 51 que hace una incidencia de 1.3 x mil niños. Nos encontramos en **zona de alarma**.

Canal Endémico de SOB-ASMA < 5 AÑOS Red Arequipa Caylloma 2015- 2022*

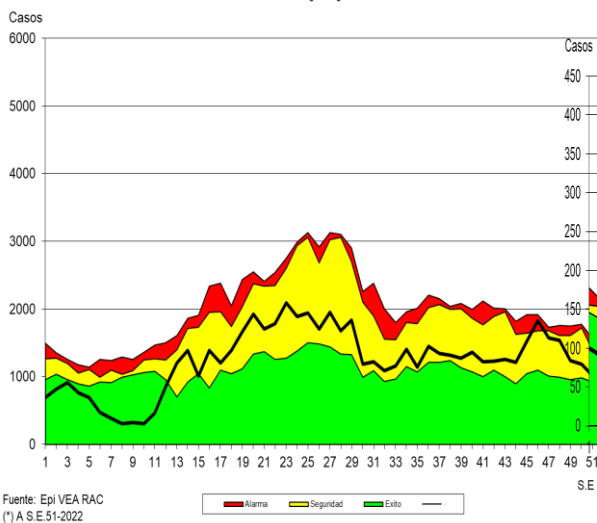


SOBA EN MENORES DE 5 AÑOS

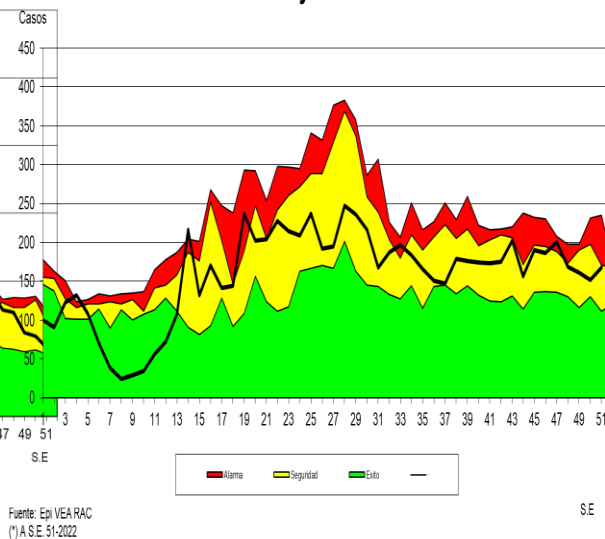
En la presente semana se notificó (21) casos, se observa disminución de casos en 10% en relación a la semana anterior, teniendo un acumulado de (950) casos hasta la semana 51. La tasa de incidencia es de 9.7 por mil niños menores de 5 años. En relación a los últimos 7 años se observa disminución de casos en 30%. los distritos con mayor número de casos son: JOSE LUIS BUSTAMANTE RIVERO, HUNTER Y CAYMA. Nos encontramos en **zona de éxito** según se observa en el canal endémico.

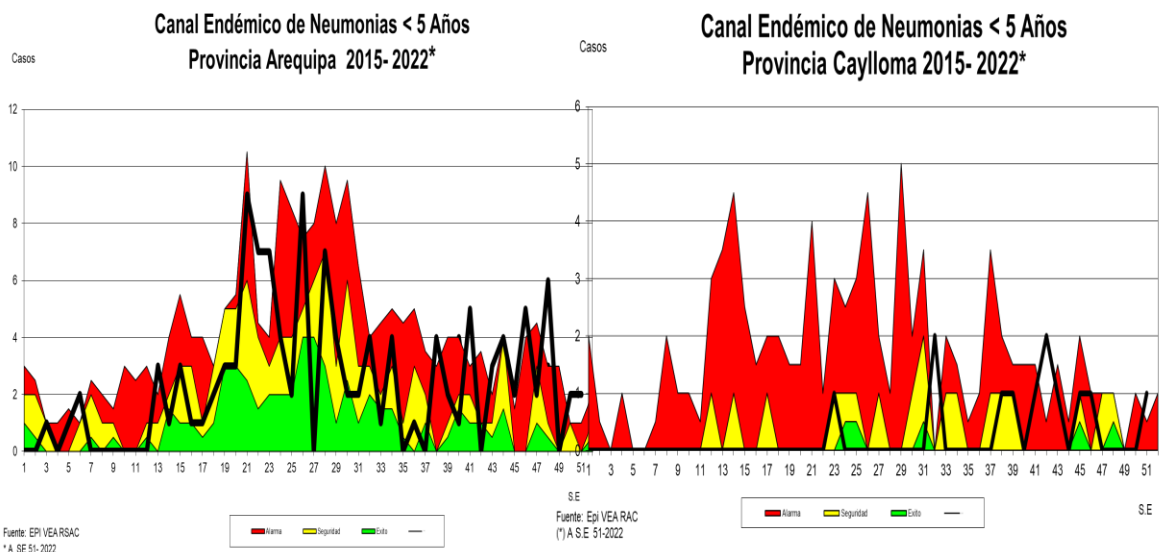
PERFIL EPIDEMIOLOGICO IRAS Y NEUMONIAS, POR PROVINCIAS, EN POBLACIÓN MENOR DE 5 AÑOS

**Canal Endémico de IRAs < 5 Años
Provincia Arequipa 2015- 2022***



**Canal Endémico de IRAs < 5 Años
Provincia Caylloma 2015- 2022***

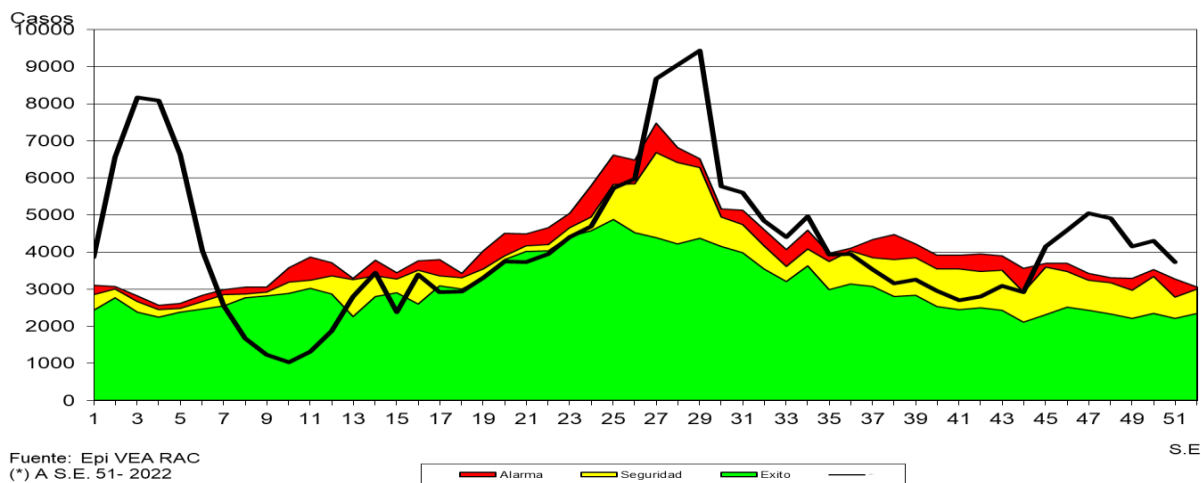




INFECCIÓN RESPIRATORIA AGUDA (I.R.A.) EN POBLACIÓN MAYOR DE 5 AÑOS

Se notificaron (3725) casos de IRAs en mayores de 5 años, se observa disminución de casos en 16% con relación a la S.E. anterior; los distritos con mayor número de casos son: PAUCARPATA, CERRO COLORADO Y CAYMA, siendo la tasa de incidencia de 187.5 por mil mayores de cinco años con un total de **(216384)** casos hasta la semana 51; se observa **incremento** de casos en 35% con respecto a los 7 últimos años. Nos encontramos en **epidemia** en el canal endémico.

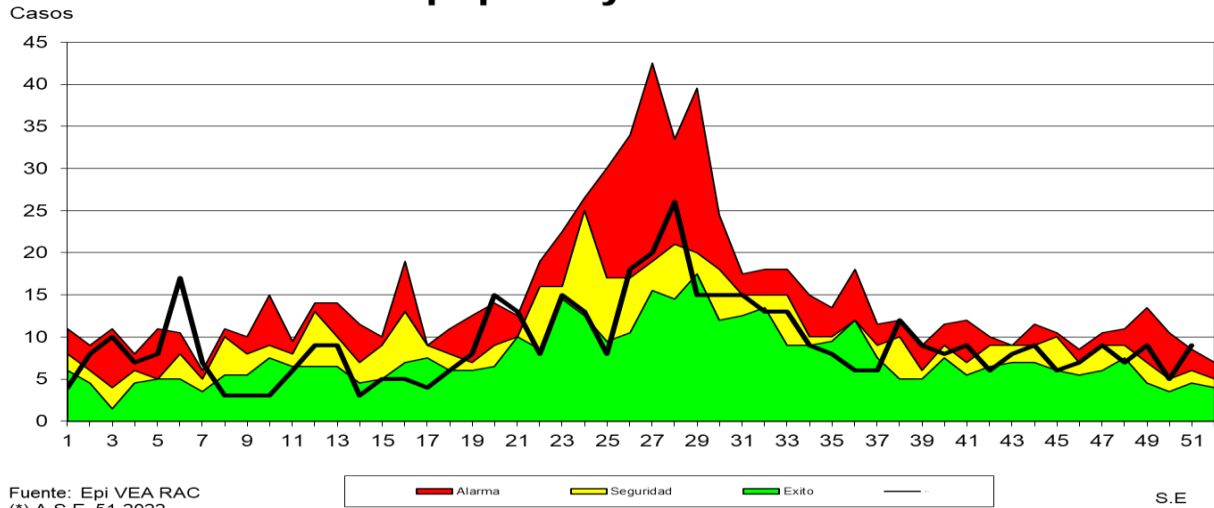
Canal Endémico de IRAs > 5 Años Red Arequipa Caylloma 2015- 2022*



NEUMONIA EN POBLACIÓN MAYOR DE 5 AÑOS

En la presente semana se notificaron **(09)** casos incrementaron en un 44% en relación a la semana anterior, en la presente semana, los distritos con mayor número de casos son: CAYMA, CHACARATO Y YANAHUARA. Los casos acumulados **(474)** hasta la semana 51 que hacen una tasa de Incidencia Acumulada de **0.4** por mil mayores de 5 años. Se observa **incremento** de casos en 20% con respecto a los 7 últimos años, nos encontramos en **epidemia**.

Canal Endémico de Neumonías > 5 Años Red Arequipa Caylloma 2015 - 2022*



Recomendaciones:

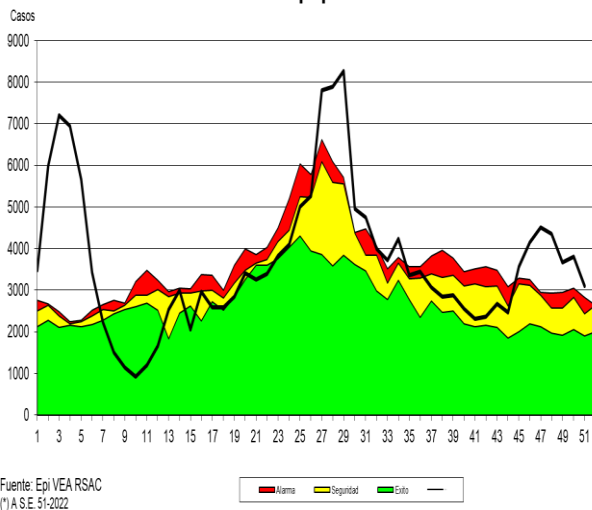
Realizar promoción de la salud en medidas y cuidados en procesos respiratorios para prevención de complicaciones como la neumonía.

Debemos continuar realizando investigación epidemiológica de pacientes respiratorios para **diagnostico diferenciado** con COVID 19 frente al incremento de casos a nivel nacional y búsqueda de Influenza u otros virus respiratorios teniendo en cuenta la alerta epidemiológica N° 28 .

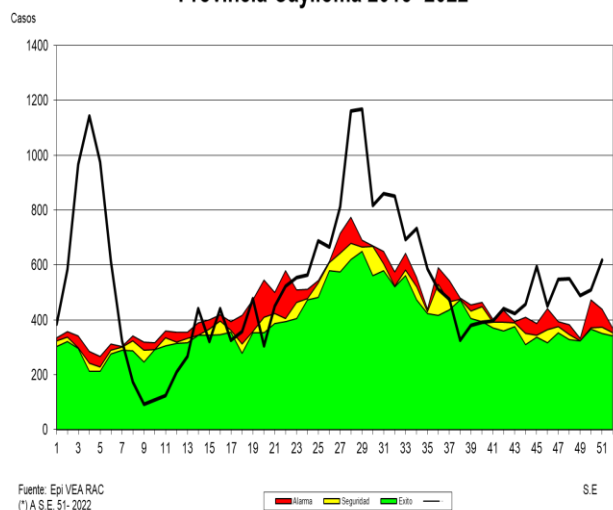
Mantenernos alertas frente al incremento de infecciones respiratorias agudas en grupo mayor de 5 años.

PERFIL EPIDEMIOLOGICO IRAS Y NEUMONIAS, POR PROVINCIAS, EN POBLACIÓN MAYOR DE 5 AÑOS.

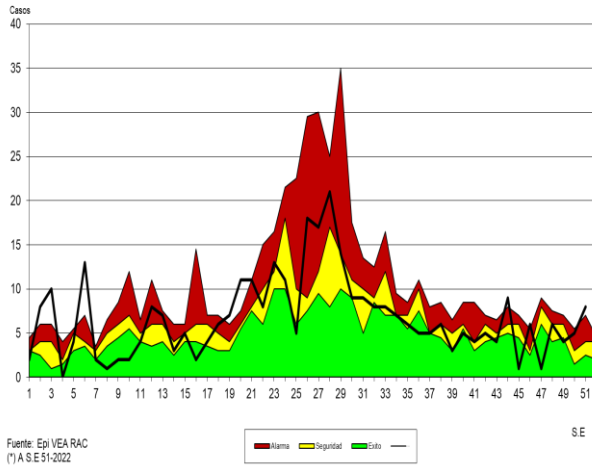
Canal Endémico de IRAs > 5 Años Provincia Arequipa 2015-2022*



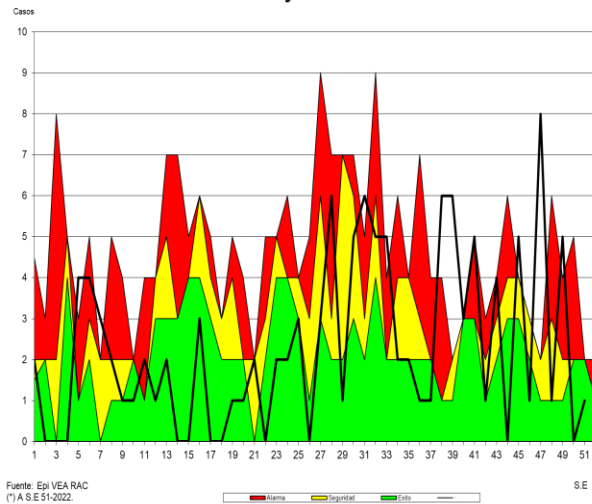
Canal Endémico de IRAs > 5 Años Provincia Caylloma 2015-2022*



**Canal Endémico de Neumonías > 5 Años
Provincia Arequipa 2015- 2022***

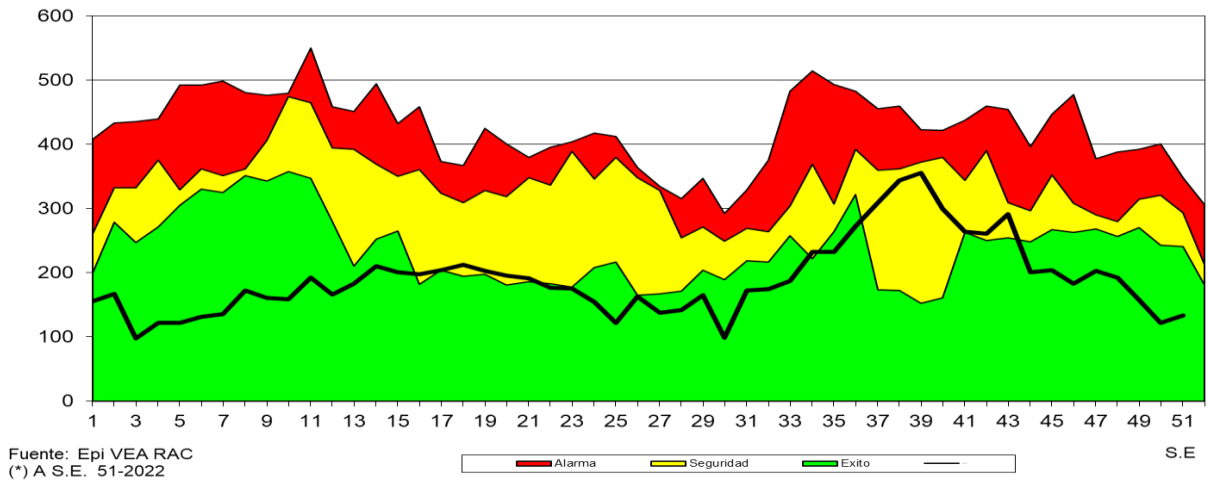


**Canal Endémico de Neumonías > 5 Años
Provincia Caylloma 2015- 2022***



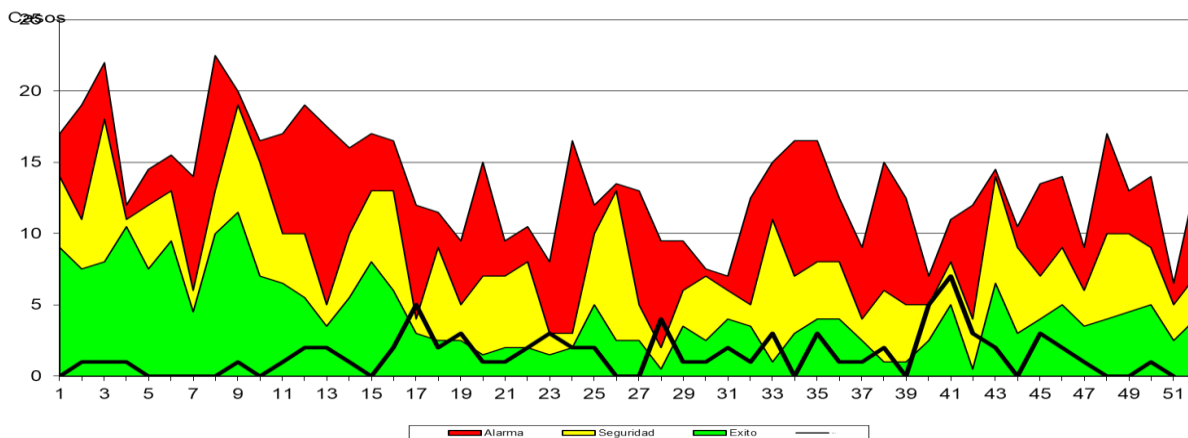
2. ENFERMEDAD DIARREICA AGUDA (E.D.A.) ACUOSA EN POBLACIÓN MENOR DE 5 AÑOS

**Canal Endémico de Edas Acuosas < 5 Años
Red Arequipa Caylloma 2015- 2022***



En la presente semana se notificaron **(134)** casos, se observa disminución de casos en relación a la semana anterior en un 30%. Los distritos con mayor número de casos en la presente S.E. son: LA JOYA, CERRO COLORADO Y MIRAFLORES. La Tasa de incidencia es de **99.1 X 1,000** menores de cinco años, con **(9711)** casos notificados hasta la semana 51. La presente semana en relación con el promedio semanal de los últimos siete años muestra disminución de casos en 57%. Nos encontramos en **zona de éxito**.

Canal Endémico de Edas Disentéricas < 5 Años Red de Salud Arequipa Caylloma 2015- 2022*



Fuente: Epi VEA
(*) A.S.E. 51-2022

S.E

ENFERMEDAD DIARREICA AGUDA DISENTERICA EN POBLACION MENOR DE 5 AÑOS

En la presente semana **no** se notificaron casos, en relación a la semana anterior se observa marcada disminución de casos (100%). Se tiene una incidencia de 0.7 por mil niños menores de 5 años. Teniendo un acumulado de **(77)** casos notificados hasta la semana 51. Con respecto al promedio de los siete años anteriores se observa marcada disminución de casos (100%). Nos encontramos en zona de **éxito**.

Recomendaciones

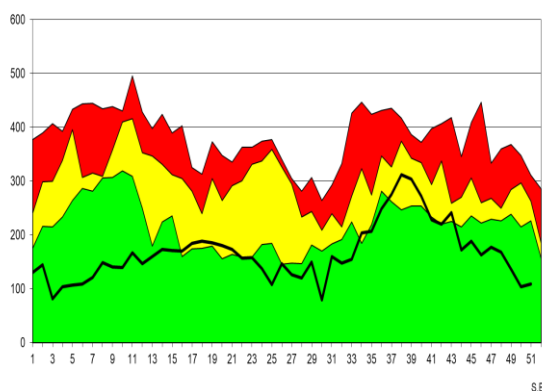
Monitoreo y control de agua de consumo humano de los puntos establecidos para asegurar la calidad de agua sobre todo en los distritos de mayor incidencia de EDAs.

Actividades preventivo promocional en los distritos de mayor incidencia.

Búsqueda de brotes por ETAS en caso de presentar casos elevados según perfil epidemiológico.

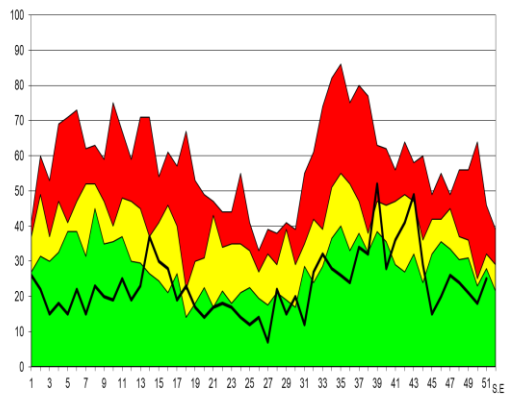
PERFIL EPIDEMIOLOGICO EDAS ACUOSAS, POR PROVINCIAS, EN POBLACIÓN MENOR Y MAYOR DE 5 AÑOS

Canal Endémico de Edas Acuosas < 5 Años
Provincia Arequipa 2015- 2022*

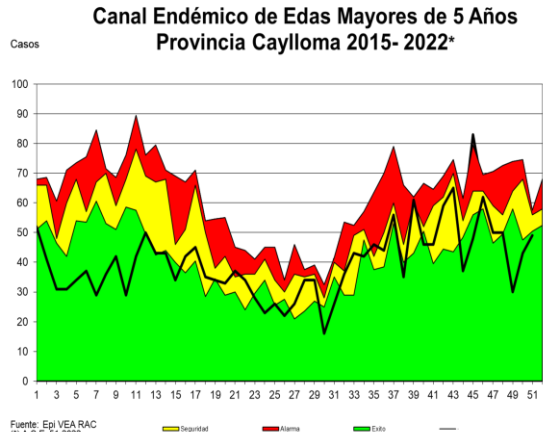
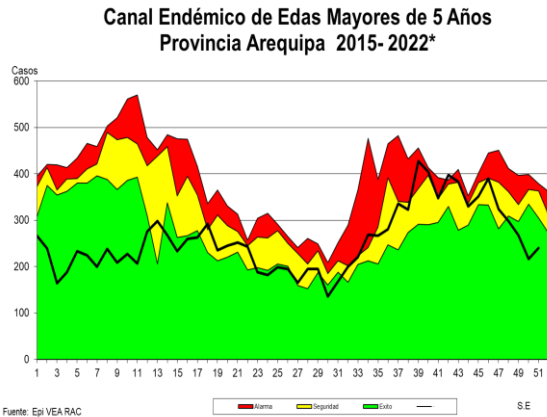


Fuente: Epi VEARAC
(*) A.S.E. 51-2022

Canal Endémico de Edas Acuosas < 5 Años
Provincia Caylloma 2015- 2022*



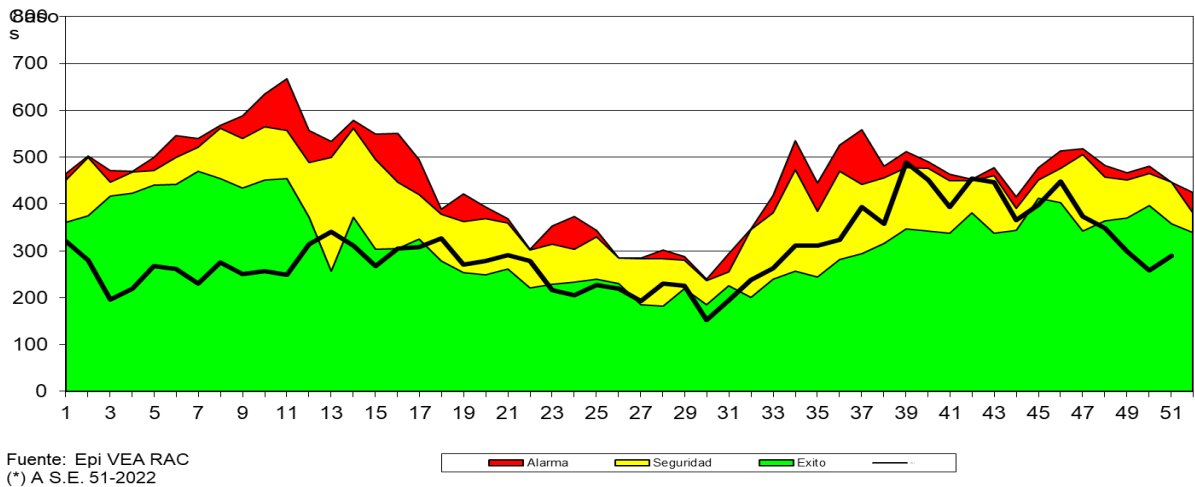
Fuente: Epi VEARAC
(*) A.S.E. 51-2022



ENFERMEDAD DIARREICA (EDA.) ACUOSA Y DISENTERICA EN POBLACIÓN > DE 5 AÑOS

Se notificaron **(289)** casos, se observa que la notificación de casos incremento en 10% en relación a la semana anterior. Los distritos con mayor número de casos en la presente S.E. fueron: CERRO COLORADO, LA JOYA Y ALTO SELVA ALEGRE. Comparando la semana actual con el promedio semanal de 7 años anteriores, se observa disminución de casos en 31%. Con una tasa de incidencia de 13.1 por mil mayores de cinco años, con **(15177)** casos acumulados hasta la semana 51. Encontrándonos en **zona de éxito** según el canal endémico.

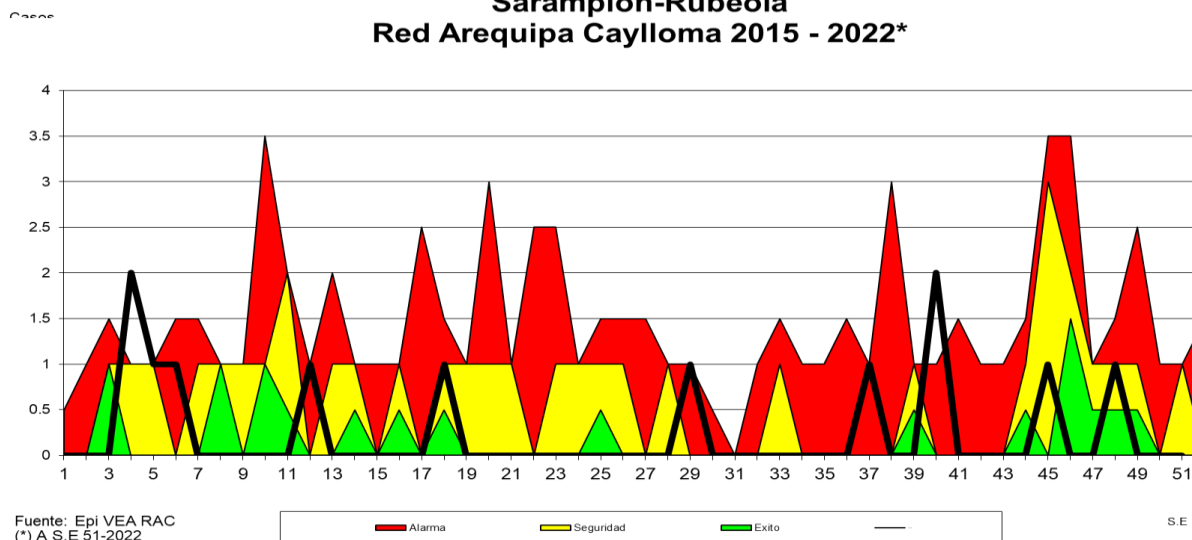
Canal Endémico de Edas Mayores de 5 Años Red Arequipa Caylloma 2015- 2022*



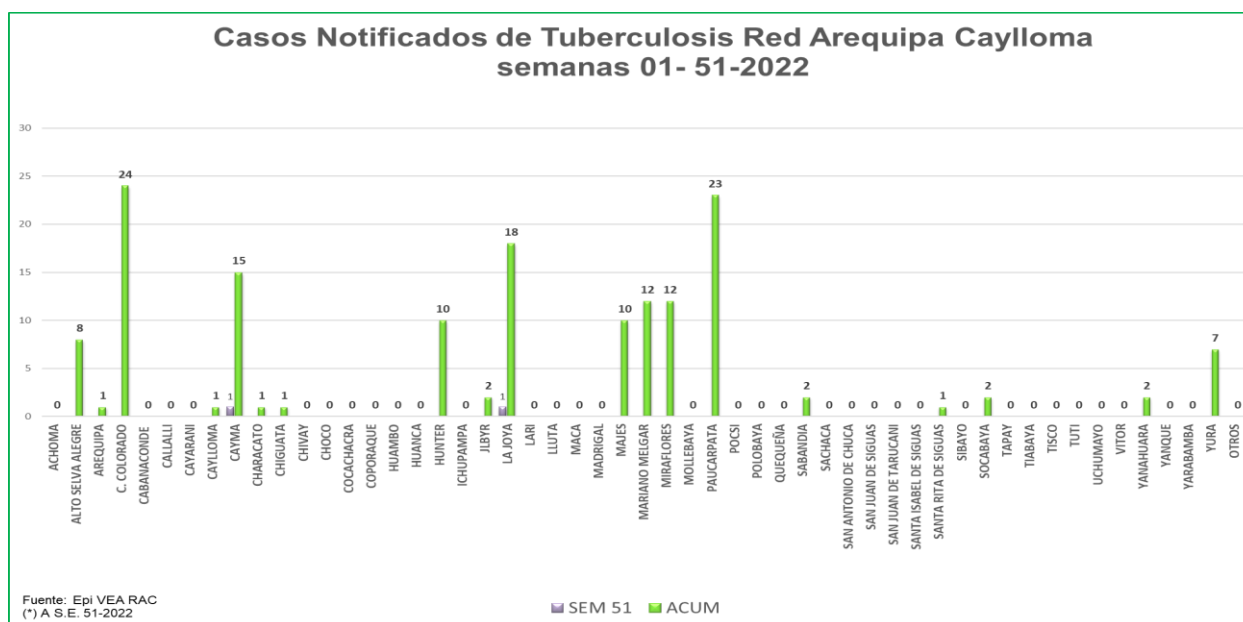
3. VIGILANCIA DE SARAMPIÓN RUBEOLA

En la presente semana no se notificaron casos sospechosos de Sarampión. Total (13) casos sospechosos Sarampión-Rubéola notificados hasta la semana 51, los mismos que fueron descartados.

Canal Endémico notificación de casos sospechosos de Sarampión-Rubéola Red Arequipa Caylloma 2015 - 2022*



4. VIGILANCIA EPIDEMIOLÓGICA DE TRASMISIBLES



TUBERCULOSIS

En la semana se tienen notificados (**02**) casos de tuberculosis. Se tiene un acumulado de (**152**) casos hasta la semana 51, de los cuales los distritos de notificación fueron: Cayma y La joya.

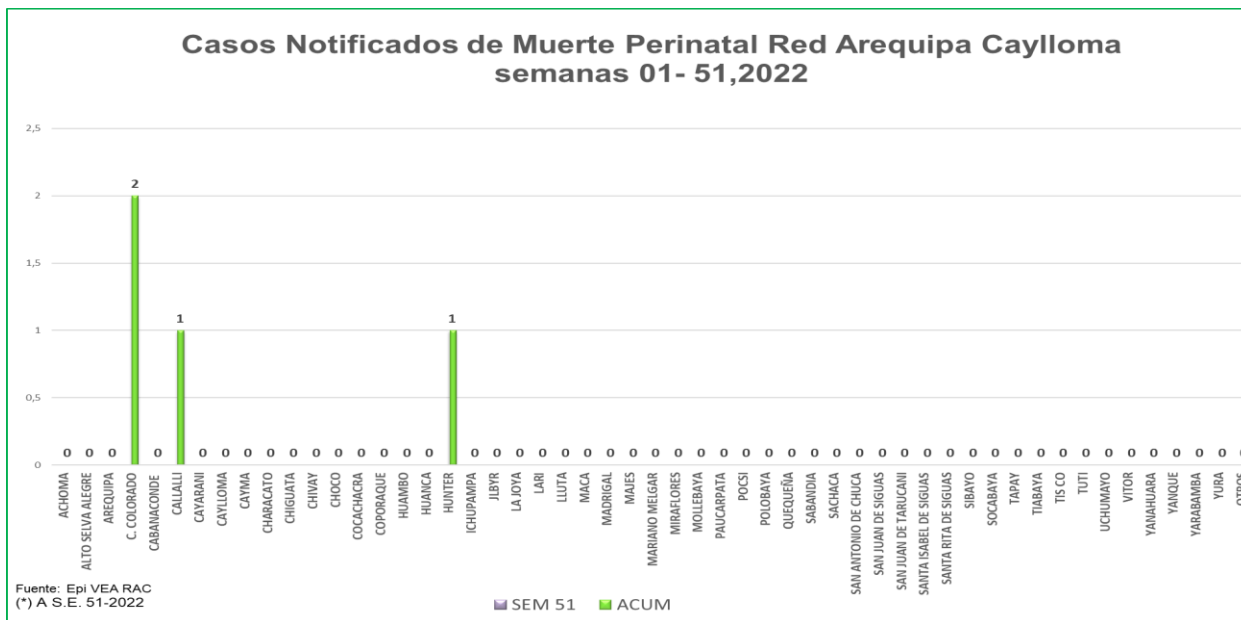
Recomendaciones

Realizar identificación temprana de casos a través de la búsqueda activa de casos en atenciones.

Seguimiento de casos y contactos.

Promoción de la salud en medidas preventivas.

5. MUERTE PERINATAL



Semana 51 Notificación **NEGATIVA**.

Se tiene **(04)** caso acumulados de Muerte Perinatal.

Fortalecer la atención de la gestante sea en la captación temprana como en los controles oportunos.

MORTALIDAD MATERNA: notificación **NEGATIVA**

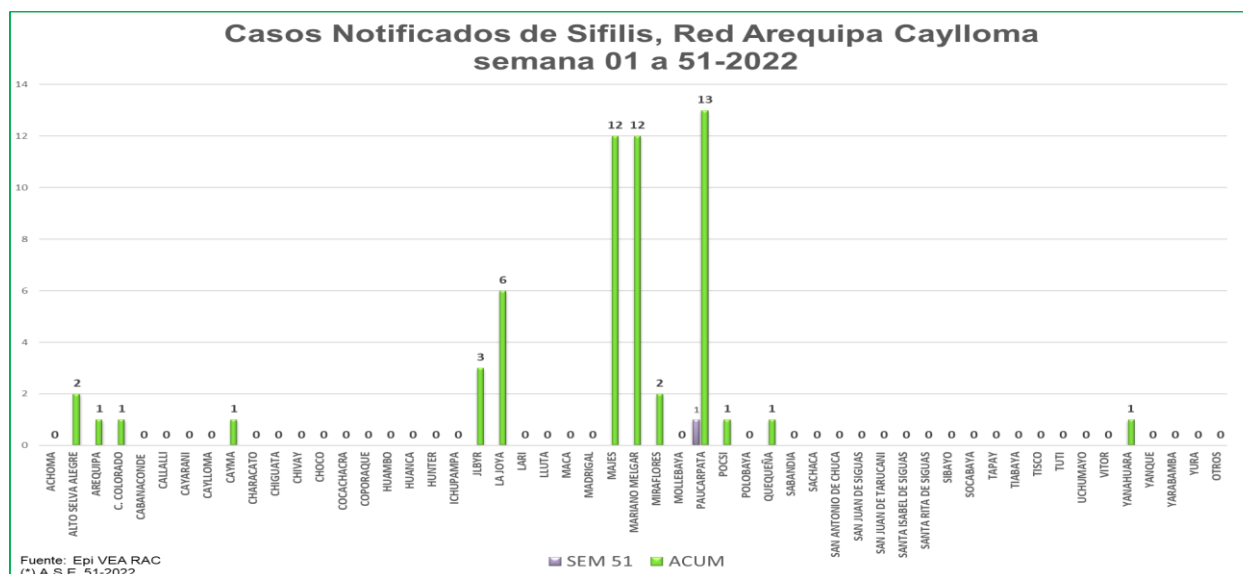
Recomendaciones

Promoción del control prenatal en la comunidad.

Seguimiento y control de neonatos de riesgo.

6. VIGILANCIA DE ITS-VIH

SIFILIS



En la semana epidemiológica 51 Notificaron **01**, el distrito de notificación fue: Paucarpata

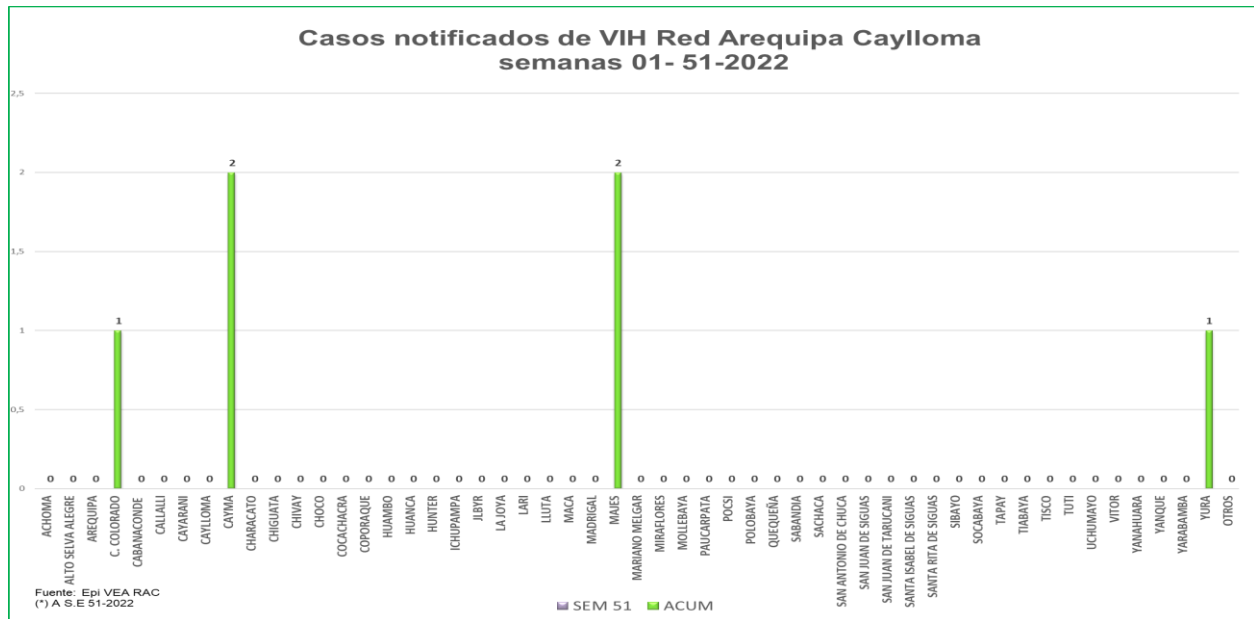
Se tiene acumulado (56) casos notificados.

Recomendaciones: Sensibilizar a la población sobre el tema de ITS (sífilis) por el riesgo de sífilis congénita.

VIH

En la semana 51 no se notificaron casos.

Se tiene acumulado en la notificación (**06**) casos hasta la semana 51.



VIGILANCIA DE NO TRASMISIBLES DE SALUD PUBLICA

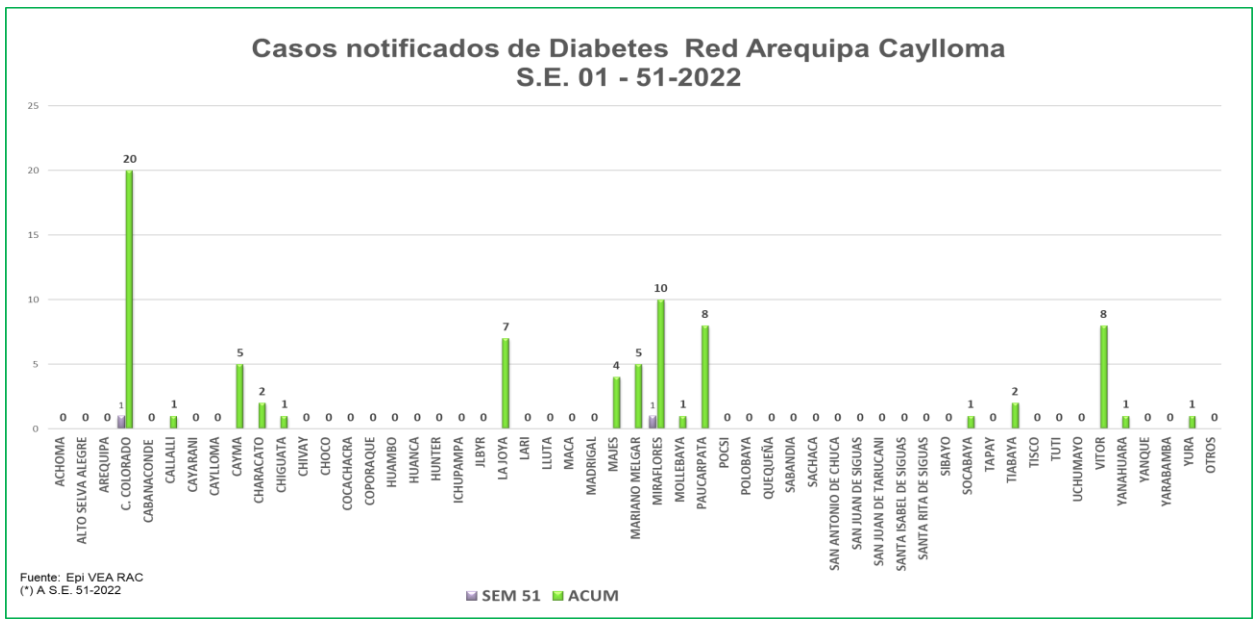
7. DIABETES

En la semana 51 se notificaron 2 casos. Se tiene acumulado (**77**) casos notificados, se presentaron en el distrito de Cerro Colorado y Miraflores.

Recomendación

Notificación de casos prevalentes

Promoción en estilos saludables de vida

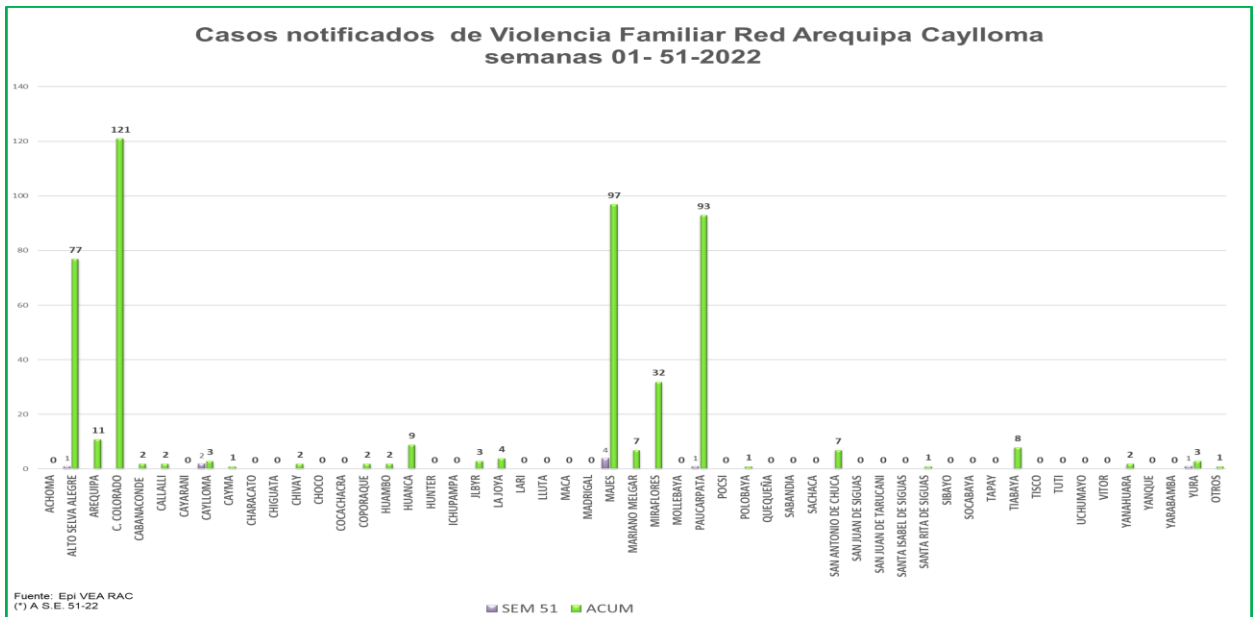


8. VIOLENCIA FAMILIAR

En la Semana 51 se tiene notificados (9) casos por Violencia familiar Teniendo un acumulado de (491) notificaciones. Los distritos donde se presentaron la mayoría de casos fueron: Majes y Caylloma.

Recomendación

Acciones de promoción de la salud en salud mental en prevención de la violencia familiar.



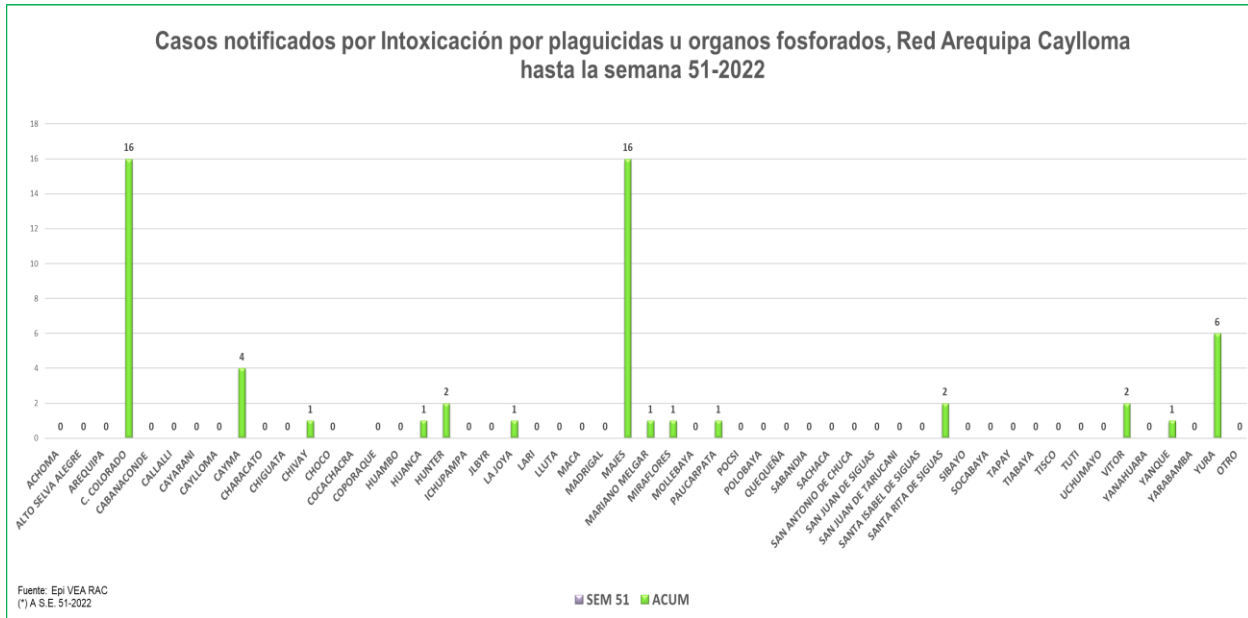
9. INTOXICACION POR PLAGUICIDAS

En la semana 51 notificación **no se notificaron casos**. Se tiene acumulados (55) casos.

Recomendaciones

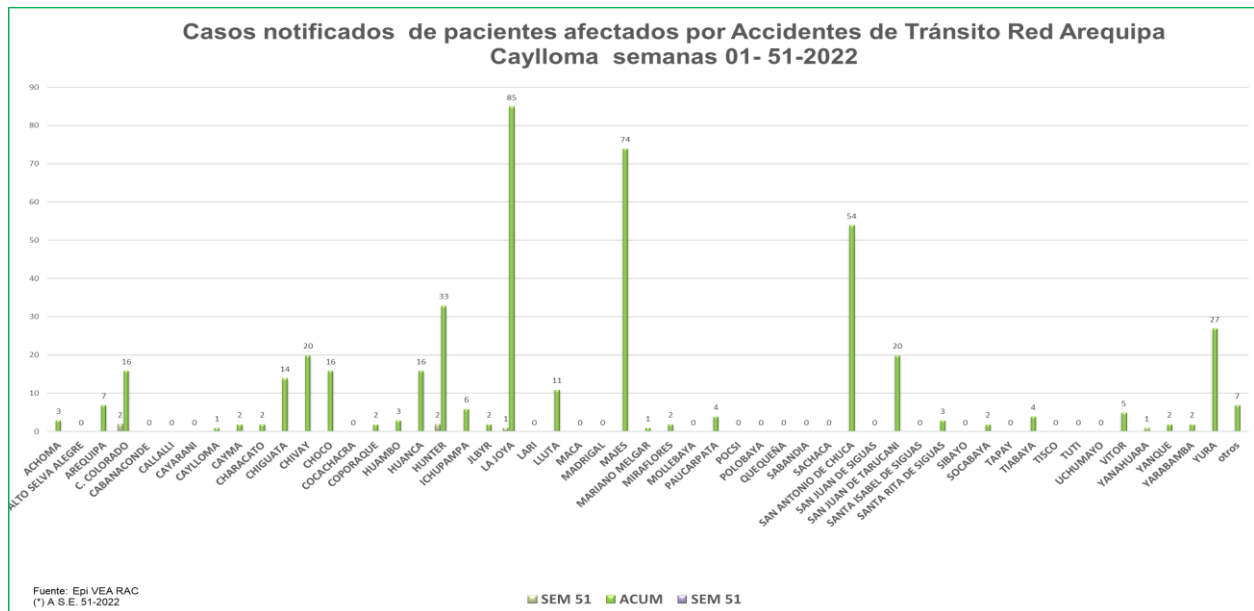
Se debe analizar el problema para dar orientación a los fumigadores para prevenir intoxicaciones ocupacionales.

En el caso de las intoxicaciones provocadas se debe trabajar la parte preventiva con Salud Mental.



10. ACCIDENTES DE TRANSITO

En la semana 51 se notificaron (5) casos. Teniendo un acumulado de (447) casos notificados por accidentes de tránsito. Los distritos que notificaron mayor número de caso son: Hunter y Cerro Colorado.



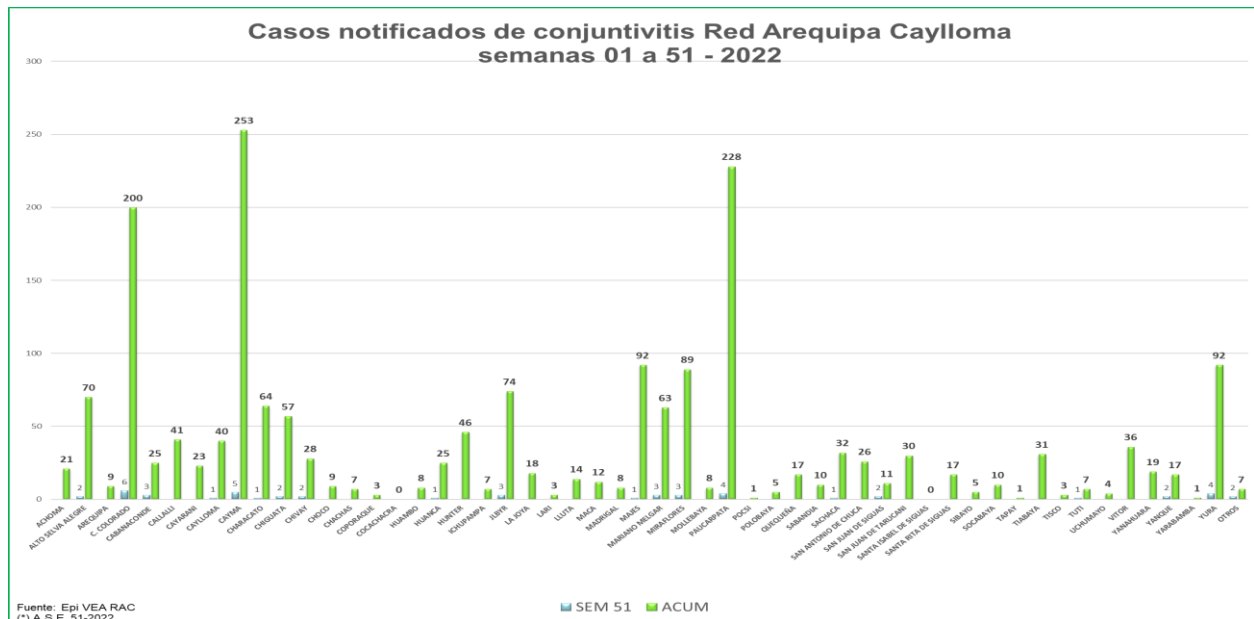
VIGILANCIA DE INTERES REGIONAL

11. CONJUNTIVITIS

En la presente semana se notificaron (49) casos de conjuntivitis. Teniendo un acumulado de **(1927)** casos hasta la semana 51, siendo los distritos de Cerro Colorado y Cayma con mayor cantidad de casos notificados.

Recomendaciones:

IEC en Medidas preventivas en el cuidado de los ojos.



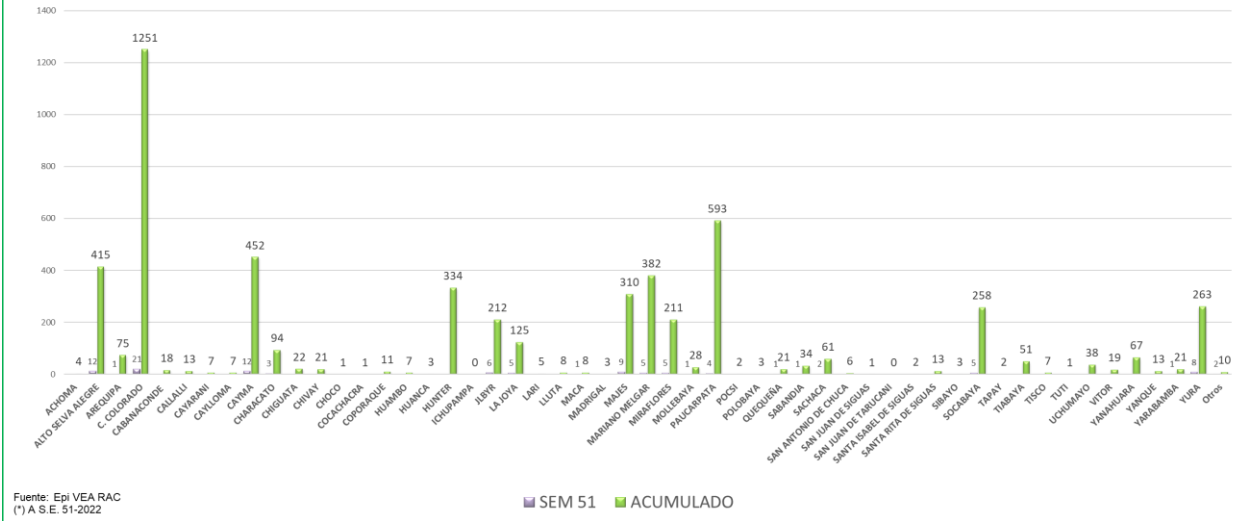
12. CASOS DE MORDEDURA DE PERROS

En la semana 51 se tiene notificados **(105)** casos de personas mordidas por perro o gato, teniendo un acumulado de **(5575)** casos de personas mordidas donde los distritos que notificaron mayor cantidad de casos son: Cerro Colorado, Alto Selva Alegre y Cayma. Con el antecedente de rabia canina en la provincia se recomienda continuar con la vigilancia de personas mordidas que completen esquemas de vacunación y seguimientos respectivos.

En relación a la semana epidemiológica anterior se observa discreta disminución de casos en 4%. Comparando la semana actual con el promedio semanal de 7 años anteriores, se observa discreto incremento de casos en 5%

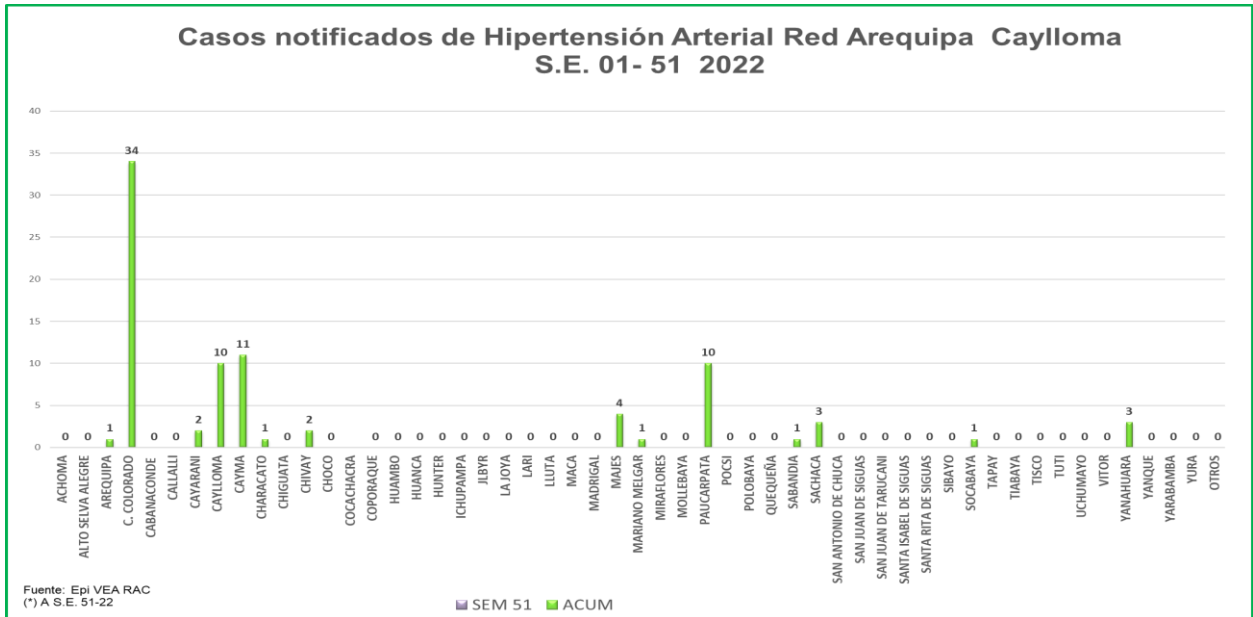
En el presente año se tiene identificado casos de rabia canina **(47)** casos hasta la semana epidemiológica 51. En cuanto a la prevención y control de rabia canina se debe fortalecer la vacunación canina en todos los distritos teniendo en cuenta el riesgo que implica para la salud de las personas se debe vacunar al 100 % de la población canina de nuestra jurisdicción; así misma promoción de la salud en cuanto a la tenencia responsable de perros. Seguimiento y vacunación de las personas mordidas según el requerimiento médico con vacuna antirrábica y/o suero según corresponda.

Casos notificados de Mordeduras de perro/gato Red Arequipa Caylloma semana 01 a 51-2022



13. HIPERTENSIÓN ARTERIAL

Se tiene notificación (00) casos de Hipertensión Arterial. Acumulado (84) casos hasta la semana 51.



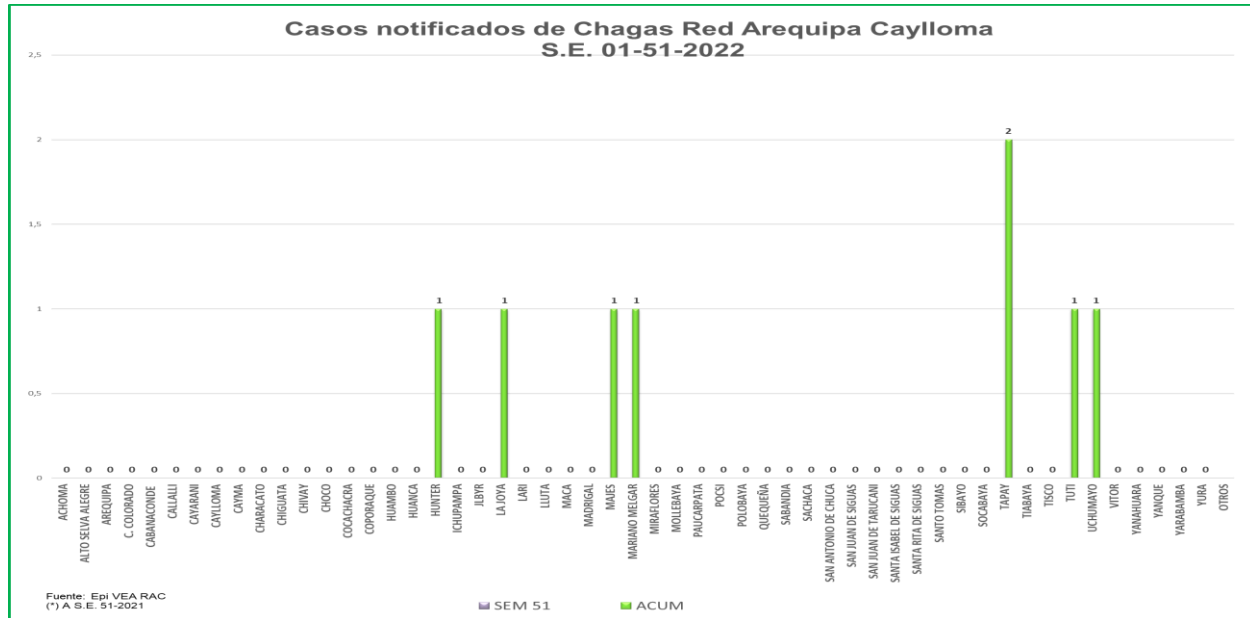
14. CHAGAS

En la semana 51 notificación **Negativa**.

Se tiene acumulado (08) casos notificados hasta la presente semana.

Recomendaciones:

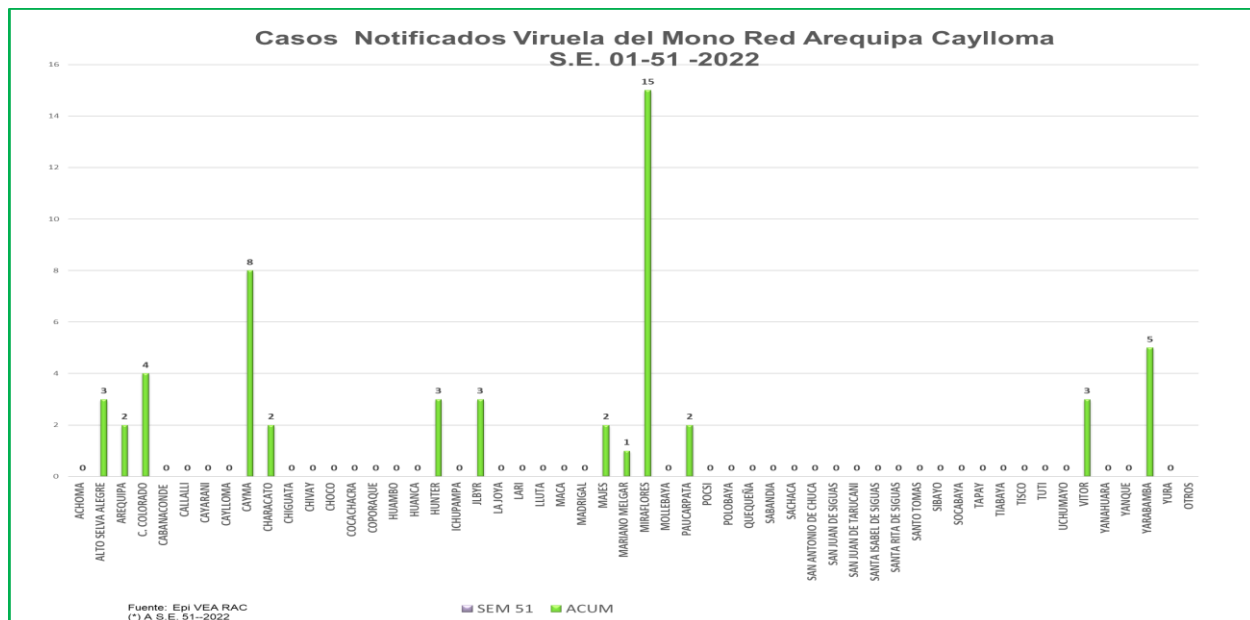
Búsqueda activa del Triatomino en viviendas de los distritos donde se han notificado casos, por los antecedentes de la presencia de Chagas en la provincia.



15. VIRUELA DEL MONO

En la semana 51 no se notificaron casos positivos de viruela del mono acumulado (10).

Los establecimientos realizan búsqueda activa de casos.



16. COVID 19

Se registran (**50910**) casos notificados de COVID- 19 en la Red de Salud Arequipa Caylloma hasta la SE 51 del presente año; en la semana 51 se notificaron (273) casos (243) en relación a la semana 50, se observa esta tendencia a disminuir en los establecimientos de la Red de la provincia de Arequipa.

DISTRITOS	S01	S02	S03	S04	S05	S06	S07	S08	S09	S10	S11	S12	S13	S14	S15	S16	S17	S18	S19	S20	S21	S22	S23	S24	S25	S26	S27	S28	S29	S30	S31	S32	S33	S34	S35	S36	S37	S38	S39	S40	S41	S42	S43	S44	S45	S46	S47	S48	S49	S50	S51	TOTAL
PAUCARPATA	214	1002	1512	1406	880	463	186	77	57	15	22	6	2	1	4	5	6	7	8	6	7	9	7	27	47	96	219	288	276	193	100	89	76	62	32	16	8	6	2	1	2	1	5	4	8	10	22	61	29	64	48	7694
CERRO COLORADO	154	687	1270	1150	928	511	230	107	31	17	15	19	38	20	2	4	4	17	10	3	14	11	28	27	47	88	146	324	301	235	147	145	89	48	34	18	5	4	4	1	0	1	1	3	3	7	14	31	34	53	40	7120
CAYMA	91	487	1001	953	542	272	115	57	28	8	15	2	4	0	0	2	3	0	1	1	5	10	9	11	35	79	151	240	229	138	111	84	47	29	20	16	4	3	4	1	0	0	0	3	6	12	22	44	24	33	28	4980
MARIANO MELGAR	174	499	663	640	402	189	113	41	12	18	11	3	6	4	0	0	2	2	1	2	2	5	9	25	45	77	170	185	195	99	88	54	41	42	25	12	2	4	3	1	0	0	1	3	10	8	25	44	53	56	32	4098
BUSTAMANTE Y RIVERO	125	215	757	495	421	220	85	39	22	6	10	13	0	2	0	1	2	0	1	4	3	9	2	24	69	110	201	230	187	67	67	61	31	23	14	14	5	5	1	0	0	0	1	4	1	9	13	41	15	22	6	3653
SOCABAYA	125	391	695	540	284	181	89	36	20	8	1	2	2	0	3	1	0	0	1	0	1	1	8	18	26	68	152	204	133	102	78	60	38	34	10	4	6	2	2	0	1	0	1	2	2	1	18	22	4	15	3	3395
ALTO SELVA ALEGRE	73	366	621	515	376	253	81	35	10	21	9	6	2	3	2	0	2	4	1	0	0	3	3	8	28	34	123	178	179	109	63	64	29	14	9	7	10	4	4	2	1	0	3	4	6	7	11	13	5	7	3308	
MIRAFLORES	88	328	542	449	298	155	98	50	18	11	8	0	2	1	1	1	1	0	1	4	2	1	4	11	39	40	128	177	170	100	94	56	58	28	11	8	5	3	2	0	0	0	1	1	10	8	23	42	46	41	30	3195
LA JOYA	28	220	422	401	281	190	64	20	5	2	3	1	0	0	0	0	2	0	1	0	0	2	2	0	4	8	45	58	39	43	41	38	21	10	15	2	3	3	1	0	0	0	0	1	0	1	0	10	10	13	1	2011
AREQUIPA	41	255	596	175	145	92	39	24	10	9	11	8	0	2	1	0	1	0	1	0	0	4	4	9	28	46	47	72	69	39	32	34	21	13	7	3	2	1	1	2	1	1	0	4	4	4	18	27	29	22	11	1965
JACOBO HUNTER	79	49	201	210	154	107	66	26	5	6	2	0	0	1	0	0	1	0	0	1	0	3	5	5	14	44	82	117	157	53	65	51	33	18	9	4	7	4	0	2	3	1	3	3	15	23	37	94	51	122	38	1971
YANAHUARA	47	192	98	113	81	49	15	9	4	13	5	0	1	1	2	0	0	0	2	0	3	4	11	11	37	62	102	104	80	66	35	26	11	12	10	5	3	2	1	0	0	1	1	3	3	5	15	24	11	24	12	1316
CHARACATO	17	82	208	160	87	50	8	1	3	1	0	1	0	0	0	0	0	0	2	0	0	0	0	1	3	21	31	50	48	38	25	20	10	2	0	3	0	1	0	0	0	0	0	0	4	5	9	1	6	0	898	
YURA	17	78	191	179	101	68	37	14	4	6	3	4	0	1	0	0	0	0	0	0	0	0	0	0	1	2	9	16	11	14	15	11	8	0	1	4	0	0	0	0	0	0	0	0	0	1	2	0	1	0	799	
UCHUMAYO	23	94	177	175	61	29	10	7	8	2	0	0	0	0	0	0	0	0	0	0	0	0	0	0	7	41	46	23	16	5	24	8	14	3	6	2	0	0	0	0	0	0	0	1	0	0	0	2	5	4	4	797
SACHACA	23	170	108	97	51	30	26	11	9	2	1	1	0	0	0	0	0	0	2	0	2	4	6	3	10	16	35	56	42	22	7	7	6	1	3	0	4	0	1	0	1	0	0	0	2	1	3	7	9	21	10	810
TIABAYA	26	103	181	126	83	26	17	14	2	5	7	2	0	0	0	0	1	0	0	0	0	0	0	0	8	19	15	15	11	4	7	3	1	1	2	0	4	2	1	0	0	0	0	0	0	1	3	13	1	1	705	
SANTA RITA DE SIGUAS	3	32	118	143	80	45	24	8	1	0	0	0	0	0	0	0	0	1	0	0	0	0	0	0	3	17	25	15	1	7	7	2	8	1	1	0	0	0	0	0	0	0	0	0	0	0	0	1	0	0	543	
VITOR	4	54	112	82	46	31	13	7	2	3	2	0	0	0	0	0	0	0	0	0	0	0	0	3	0	0	11	16	20	10	13	7	5	3	0	0	0	0	0	1	0	0	0	0	0	0	0	0	1	1	445	
CHIGUATA	11	44	62	41	36	26	5	16	4	1	1	0	0	0	1	0	0	0	0	0	0	0	0	2	8	17	23	12	6	5	6	4	2	1	3	0	0	1	0	0	0	0	0	0	0	1	11	0	9	1	338	
SABANDIA	5	21	40	36	20	14	5	2	1	1	0	0	0	0	0	0	0	0	0	0	0	0	0	0	4	11	18	16	4	7	4	4	0	0	0	0	0	0	0	0	0	0	0	0	0	2	0	1	0	213		
MOLLEBAYA	1	14	37	32	17	10	4	0	0	1	0	0	0	0	0	0	0	0	0	0	0	0	0	0	0	6	7	4	4	4	1	3	3	0	0	3	0	0	0	0	0	0	0	0	0	1	1	0	0	151		
OTROS DISTRITOS - PROVINCIA S	7	14	19	19	17	15	8	2	2	3	4	2	0	0	0	0	0	0	1	0	0	0	0	0	0	0	5	4	6	6	9	0	2	0	2	0	0	0	0	0	0	0	0	0	0	0	0	0	0	0	147	
QUEQUEÑA	4	16	30	20	27	3	4	2	1	0	0	1	0	0	0	0	0	0	0	0	0	0	0	1	1	8	10	1	2	1	2	1	1	0	0	0	0	0	0	0	0	0	0	1	0	0	0	0	0	137		
YARABAMBA	8	9	24	21	13	10	4	0	0	0	0	0	0	0	0	0	0	0	0	0	0	0	0	0	1	3	2	0	2	0	1	0	0	1	0	0	0	0	0	0	0	0	0	0	0	1	0	1	0	99		
SAN JUAN DE TARUCANI	0	13	8	7	6	3	0	0	2	0	0	0	0	0	0	0	0	0	0	0	0	0	0	0	1	1	1	4	10	3	0	1	0	1	0	0	0	0	0	0	0	0	0	0	0	1	0	0	1	0	61	
POLOBAYA	0	4	12	3	8	1	4	0	0	0	0	0	0	0	0	0	0	0	0	0	0	0	0	0	0	0	1	0	0	0	0	0	0	0	0	0	0	0	0	0	0	0	0	0	0	0	0	0	0	33		
SAN JUAN DE SIGUAS	1	0	0	1	9	0	0	0	0	0	0	0	0	0	0	0	0	0	0	0	0	0	0	0	0	0	0	0	0	2	3	1	0	0	0	0	0	0	0	0	0	0	0	0	0	0	0	0	0	0	17	
POCSI	0	1	1	1	0	0	0	0	0	0	0	0	0	0	0	0	0	0	0	0	0	0	0	0	0	0	0	0	0	0	2	1	0	0	0	0	0	0	0	0	0	0	0	0	0	0	0	0	0	6		
SANTA ISABEL DE SIGUAS	0	0	0	1	2	1	0	0	0	0	0	0	0	0	0	0	0	0	0	0	0	0	0	0	0	0	0	0	0	0	0	0	0	0	0	0	1	0	0	0	0	0	0	0	0	0	0	0	0	5		
TOTAL	1389	5440	9706	8191	5456	3044	1350	605	261	159	130	71	57	36	16	14	25	31	32	22	39	66	98	183	435	823	1766	2467	2241	1389	1029	869	553	370	208	131	70	46	29	12	9	5	14	35	68	100	227	489	348	516	273	50910

Se registran (4528) casos notificados de COVID- 19 en la Red de Salud Arequipa Caylloma hasta la SE 51 del presente año; en la semana 51 se notificaron (15) casos en relación a la semana 49 (5), se observa esta tendencia a incrementar en los establecimientos de la Red de la provincia de Caylloma.

DISTRITOS	S01	S02	S03	S04	S05	S06	S07	S08	S09	S10	S11	S12	S13	S14	S15	S16	S17	S18	S19	S20	S21	S22	S23	S24	S25	S26	S27	S28	S29	S30	S31	S32	S33	S34	S35	S36	S37	S38	S39	S40	S41	S42	S43	S44	S45	S46	S47	S48	S49	S50	S51	TOTAL				
MAJES	34	183	485	508	424	180	101	34	12	3	3	3	1	1	1	0	0	0	0	0	0	0	1	1	5	17	65	59	67	43	75	55	23	16	7	2	5	0	0	1	0	0	0	0	1	0	1	7	10	5	8	2447				
CHIVAY	9	63	106	151	108	77	27	14	2	1	0	0	0	0	0	0	0	0	0	0	1	2	5	1	3	6	5	23	87	12	19	17	9	6	0	1	2	0	0	0	0	0	0	0	2	0	0	0	0	0	759					
CALLALLI	1	10	32	30	24	6	8	1	1	1	0	0	0	2	0	0	0	0	0	0	0	0	0	0	0	9	6	4	17	10	7	10	17	7	10	6	4	1	0	0	0	0	1	0	0	0	1	0	3	1	0	2	232			
CAYLLOMA	3	28	11	25	24	14	7	2	2	0	1	0	0	2	0	1	0	0	0	0	0	0	0	0	0	0	7	3	4	0	20	20	16	9	4	10	1	0	0	0	1	0	0	0	0	0	0	0	1	4	5	225				
CABANA CONDE	1	7	12	35	15	5	1	5	0	0	1	0	0	0	0	0	0	0	0	0	0	0	0	0	0	2	5	30	35	9	2	3	1	0	0	0	1	0	0	0	0	0	0	0	0	0	0	0	0	0	0	170				
LLUTA	0	0	24	15	10	7	10	0	1	0	1	3	0	0	0	0	0	0	0	0	0	0	0	0	0	0	4	4	2	3	2	0	1	2	0	0	0	0	0	0	0	0	0	0	0	0	0	0	1	1	0	91				
YANQUE	5	6	16	21	10	3	0	0	0	0	0	0	0	0	0	0	0	0	0	0	0	0	0	0	0	0	0	3	2	3	7	3	1	3	0	0	0	0	0	0	0	0	0	0	0	0	0	0	1	0	0	84				
SIBAYO	3	4	20	20	4	4	1	3	0	0	0	0	0	0	0	0	0	0	0	0	0	0	0	0	0	1	1	2	1	2	1	2	0	1	0	0	0	0	0	0	0	0	0	0	0	0	0	0	0	0	0	70				
MADRIGAL	0	6	14	12	15	0	1	1	0	0	0	0	0	0	0	0	0	0	0	0	0	0	0	0	0	0	0	0	8	2	8	1	0	0	0	0	0	0	0	0	0	0	0	0	0	0	0	0	0	0	0	68				
HUANCA	3	2	24	10	9	6	3	2	0	0	0	0	0	0	0	0	0	0	0	0	0	0	0	0	0	0	0	1	0	0	0	0	0	0	0	0	0	0	0	0	0	0	0	0	0	0	0	0	0	0	0	60				
TISCO	1	3	0	2	2	8	7	2	1	1	0	0	0	0	0	0	0	0	0	0	0	0	0	0	0	0	0	0	7	1	5	3	6	7	2	1	0	0	0	0	0	0	0	0	0	0	0	0	0	0	0	59				
TAPAY	0	0	3	6	7	11	3	1	0	0	0	1	0	0	0	0	0	0	0	0	0	0	0	0	0	0	0	0	5	8	6	4	0	0	0	0	0	0	0	0	0	0	0	0	0	0	0	0	0	0	0	0	55			
HUAMBO	1	4	7	7	0	4	1	0	0	0	0	0	0	0	0	0	0	0	0	0	0	0	0	0	0	0	0	0	12	2	1	1	2	0	0	0	0	0	0	0	0	0	0	0	0	0	0	0	0	0	0	0	42			
TUTI	0	1	7	7	7	4	2	2	0	0	0	0	0	0	0	0	0	0	0	0	0	0	0	0	0	0	1	1	1	0	0	1	1	2	2	0	0	0	0	0	0	0	1	0	0	1	0	0	0	0	0	0	41			
ACHOMA	0	4	7	8	3	3	1	0	0	0	0	0	0	0	0	0	0	0	0	0	0	0	0	0	0	0	0	0	1	0	0	0	0	1	0	0	0	0	0	0	0	0	0	0	0	0	0	0	0	0	0	0	28			
ICHUPAMPA	0	0	10	3	2	7	2	0	0	0	0	0	0	0	0	0	0	0	0	0	0	0	0	0	0	0	0	0	0	0	0	0	0	0	0	0	0	0	0	0	0	0	0	0	0	0	0	0	0	0	0	0	24			
MACA	0	0	8	3	3	0	0	0	0	0	0	0	0	0	0	0	0	0	0	0	0	0	0	0	0	0	0	0	2	1	0	1	2	0	0	0	0	0	0	0	0	0	0	0	0	0	0	0	0	0	0	0	20			
COPORAQUE	0	2	5	6	4	2	0	0	0	0	0	0	0	0	0	0	0	0	0	0	0	0	0	0	0	0	0	0	0	0	0	0	0	0	0	0	0	0	0	0	0	0	0	0	0	0	0	0	0	0	0	0	19			
SAN ANTONIO DE CHUCA	0	5	4	0	3	0	0	0	0	0	0	0	0	0	0	0	0	0	0	0	0	0	0	0	0	0	0	1	3	0	0	0	0	0	2	0	0	0	0	0	0	0	0	0	0	0	0	0	0	0	0	0	0	18		
LARI	0	1	10	4	0	0	0	0	0	0	0	0	0	0	0	0	0	0	0	0	0	0	0	0	0	0	0	0	0	0	0	0	0	1	0	0	0	0	0	0	0	0	0	0	0	0	0	0	0	0	0	0	0	16		
CAYARANI	0	0	0	0	0	0	0	0	0	0	0	0	0	0	0	0	0	0	0	0	0	0	0	0	0	0	0	0	0	0	0	0	0	0	0	0	0	0	0	0	0	0	0	0	0	0	0	0	0	0	0	0	0	0	0	0
TOTAL	61	329	805	873	674	341	175	67	19	6	6	7	1	5	1	1	0	0	0	0	1	2	6	2	17	32	93	146	244	93	156	128	70	59	21	18	10	0	0	1	1	2	0	0	2	3	1	11	13	10	15	4528				

RECOMENDACIONES.-

Los establecimientos de salud deben continuar con la atención de acuerdo a la Norma técnica de salud N° 171- MINSA/2021/DGAIN.

Continuar con las actividades de Promoción de la Salud para prevención de COVID 19.

Realizar vigilancia de virus gripal u otros virus respiratorios para descarte de influenza o COVID 19 de acuerdo a lo observado en el canal endémico tanto de niños como adultos.

Socializar e implementar las recomendaciones de alertas epidemiológicas dadas por el CDC-MINSA.

Alerta **AE 22** “CASOS DE COLERA EN HAITI Y EL RIESGO DE IMPORTACION EN EL PERÚ”

Los IPRESS deberán tener en cuenta el análisis de la información epidemiológica para las intervenciones respectivas.

Implementar las recomendaciones de la alerta epidemiológica:

AE 17 “Incremento de casos de viruela del mono, en el Perú, 2022” en el contexto que se vienen presentando casos en los hospitales de la provincia.

Realizar actividades preventivo promocionales para cortar la cadena de trasmisión de la viruela del mono.

Búsqueda activa de casos de viruela del mono y realizar las actividades preventivo promocionales.

Continuar con las actividades preventivo promocionales de EDAS en los diferentes establecimientos de salud de la Red de salud Arequipa Caylloma.

Se recomienda monitorización de coberturas de vacunación contra la poliomielitis y de todas las inmunoprevenibles.

Implementar las medidas dadas por la **alerta sanitaria de la OPS** por Emergencia y diseminación de *Shigella sonnei* con resistencia extrema a los antibióticos. Riesgo potencial para Latinoamérica y el Caribe

Socializar e implementar recomendaciones de la **AE 23 “INTOXICACIÓN POR METANOL EN LIMA METROPOLITANA Y CALLAO”** con el objetivo de mantenernos alerta por lo que se sugiere que ante la presencia de casos de intoxicación alcohólica se aplique la ficha de investigación epidemiológica.

En presencia de casos de intoxicación alcohólica con la sintomatología indicada en la alerta realizar la investigación epidemiológica y toma de muestra respectiva de manera conjunta con el equipo de intervención.

Socializar e implementar recomendaciones de la **AE 25 “INCREMENTO DE CASOS COVID-19 A NIVEL NACIONAL, 2022”**

Continuar con las actividades de identificación y notificación de los diferentes eventos de salud pública que se encuentra en vigilancia.

Realizar control de foco en las Microredes que se detecten casos de sospechosos de rabia canina con el fin de intervenciones oportunas.

Realizar las actividades pertinentes para la detección de zonas con rabia canina para las intervenciones oportunas por el riesgo de Rabia Humana.

Coordinación con clínicas veterinarias para detección, notificación oportuna de rabia canina para control de foco inmediato.

Esta semana se emitieron las siguientes alertas epidemiológicas:

AE 26 “INCREMENTO DE CASOS COVID-19 A NIVEL NACIONAL, 2022”

AE 27 CASO DE SARAMPIÓN EN ECUADOR

AE 28 EPIZOOTIA DE INFLUENZA AVIAR, TIPO A, SUBTIPO H5 EN AVES SILVESTRES EN EL LITORAL DEL PAIS realizar vigilancia de procesos respiratorios provenientes de zonas costeras para descarte de influenza

Se recomienda a los jefes de los establecimientos socializar e implementar recomendaciones de todas las alertas.